



รายงานการเฝ้าระวังติดตามสถานการณ์น้ำและความช่วยเหลือ
ศูนย์ปฏิบัติการทรัพยากรธรรมชาติและสิ่งแวดล้อม (ด้านทรัพยากรน้ำ)
กระทรวงทรัพยากรธรรมชาติและสิ่งแวดล้อม



กองวิเคราะห์และประเมินสถานการณ์น้ำ กรมทรัพยากรน้ำ

โทรศัพท์ ๐ ๒๒๗๑ ๖๐๐๐ ต่อ ๖๔๔๕ โทรสาร ๐ ๒๒๗๘ ๖๖๒๙ www.dwr.go.th IDLine: mekhalawoc Email: mekhala@dwr.mail.go.th

รายงานฉบับที่ ๓๒๔/๒๕๖๙

เวลา ๐๘.๐๐ น.

วันที่ ๒๗ มิถุนายน ๒๕๖๙

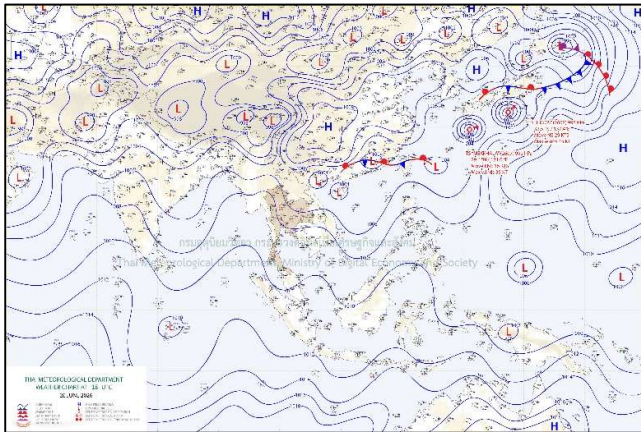
เรียน รมว.ทส. เลขาธิการ รมว.ทส. ที่ปรึกษา รมว.ทส. ปกท.ทส. รอง ปกท.ทส. อทน. อทบ. และหน่วยงานที่เกี่ยวข้อง

๑. สภาวะอากาศ เวลา ๐๖.๐๐ น. (กรมอุตุนิยมวิทยา)

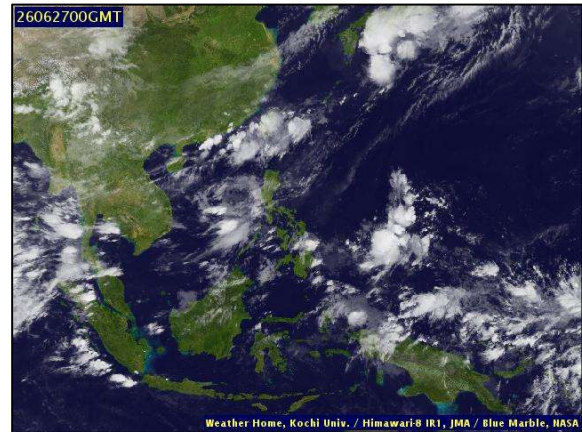
พยากรณ์อากาศ ๒๔ ชั่วโมงข้างหน้า ประเทศไทยมีฝนฟ้าคะนอง และมีฝนตกหนักบางแห่งในภาคตะวันออกเฉียงเหนือ ภาคกลาง รวมทั้งกรุงเทพมหานครและปริมณฑล ภาคตะวันออก และภาคใต้ฝั่งตะวันตก เนื่องจากมรสุมตะวันตกเฉียงใต้กำลังปานกลางพัดปกคลุมทะเลอันดามัน ประเทศไทย และอ่าวไทย ประกอบกับมีหย่อมความกดอากาศต่ำปกคลุมบริเวณประเทศเวียดนามตอนบน ขอให้ประชาชนระวังอันตรายจากฝนฟ้าคะนอง รวมทั้งฝนตกหนักและฝนที่ตกสะสมในระยะนี้ไว้ด้วย

สำหรับคลื่นลมบริเวณทะเลอันดามันตอนบนมีกำลังปานกลาง โดยมีคลื่นสูงประมาณ ๒ เมตร ส่วนทะเลอันดามันตอนล่างและอ่าวไทยตอนบนมีคลื่นสูง ๑-๒ เมตร บริเวณที่มีฝนฟ้าคะนองคลื่นสูงมากกว่า ๒ เมตร ขอให้ชาวเรือบริเวณทะเลอันดามันและอ่าวไทยเดินเรือด้วยความระมัดระวัง และหลีกเลี่ยงการเดินเรือในบริเวณที่มีฝนฟ้าคะนอง

อนึ่ง ในช่วงวันที่ ๒๘ มิ.ย. - ๓ ก.ค. ๖๙ ประเทศไทยจะมีฝนเพิ่มขึ้น และมีฝนตกหนักถึงหนักมากบางแห่ง โดยเฉพาะบริเวณภาคตะวันออก และภาคใต้ฝั่งตะวันตก เนื่องจากจะมีร่องมรสุมพาดผ่านภาคเหนือและภาคตะวันออกเฉียงเหนือตอนบน ประกอบกับมรสุมตะวันตกเฉียงใต้ที่พัดปกคลุมทะเลอันดามัน ประเทศไทย และอ่าวไทยจะมีกำลังแรงขึ้น สำหรับคลื่นลมบริเวณทะเลอันดามันตอนบนจะมีกำลังค่อนข้างแรง โดยมีคลื่นสูง ๒-๓ เมตร บริเวณที่มีฝนฟ้าคะนองจะมีคลื่นสูงมากกว่า ๓ เมตร

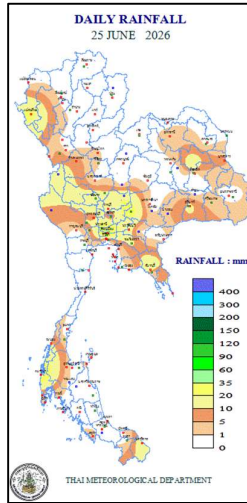


แผนที่อากาศ วันที่ ๒๗ มิ.ย. ๒๕๖๙ เวลา ๐๑.๐๐ น.



ภาพถ่ายดาวเทียม วันที่ ๒๗ มิ.ย. ๒๕๖๙ เวลา ๐๗.๐๐ น.

๒. ปริมาณฝนสะสม ณ เวลา ๐๗.๐๐ น.(เมื่อวาน) - ๐๗.๐๐ น.(วันนี้) (กรมอุตุนิยมวิทยา)



จุดตรวจวัด	ปริมาณฝน (มม.)
จ.กระบี่ (เกาะลันตา)	๑๑๓.๔
จ.ภูเก็ต	๑๐๓.๐
จ.พังงา (ตะกั่วป่า)	๕๘.๐
จ.นครสวรรค์	๕๐.๘
จ.พัทลุง (สภ.ช.)	๒๙.๒
จ.จันทบุรี	๒๓.๒
จ.ตรัง	๒๑.๖
จ.กาญจนบุรี	๑๕.๐

๓. ปริมาณฝนสะสมของพื้นที่ลาดเชิงเขา ๑๒ ชม. ที่ผ่านมา (กรมทรัพยากรน้ำ)

รหัสสถานี	จุดตรวจวัด	ปริมาณฝน (มม./๑๒ ชม.)
STN๒๒๗๗	ชุมชนกะตะ ต.กะรน อ.เมืองภูเก็ต จ.ภูเก็ต	๑๓๘.๕
STN๐๒๒๑	บ้านในช่อง ต.สองแพรก อ.ชัยบุรี จ.สุราษฎร์ธานี	๑๒๐.๕
STN๐๔๙๙	บ้านนาใหญ่ ต.ฉลอง อ.เมืองภูเก็ต จ.ภูเก็ต	๗๕.๐
STN๑๙๒๑	บ้านป่าแกบ่อหิน ต.ป่าแกบ่อหิน อ.ทุ่งหว้า จ.สตูล	๖๗.๐
STN๑๗๘๗	บ้านทุ่งห้วยเพ็ง ต.ศาลาด่าน อ.เกาะลันตา จ.กระบี่	๖๕.๐
STN๒๑๑๔	บ้านฝ้ายท่า ต.ท่านา อ.กะปง จ.พังงา	๖๓.๐
STN๑๗๘๒	บ้านสาคุ ต.สาคุ อ.ถลาง จ.ภูเก็ต	๖๑.๐
STN๐๑๐๙	บ้านหมากปรก ต.ไม้ขาว อ.ถลาง จ.ภูเก็ต	๕๒.๕
STN๒๒๒๑	บ้านสรายอ ต.สากอ อ.สุโขทัย จ.นครราชสีมา	๔๕.๐
STN๒๐๔๕	บ้านบางสีก ต.บางสีก อ.กันตัง จ.ตรัง	๔๔.๐

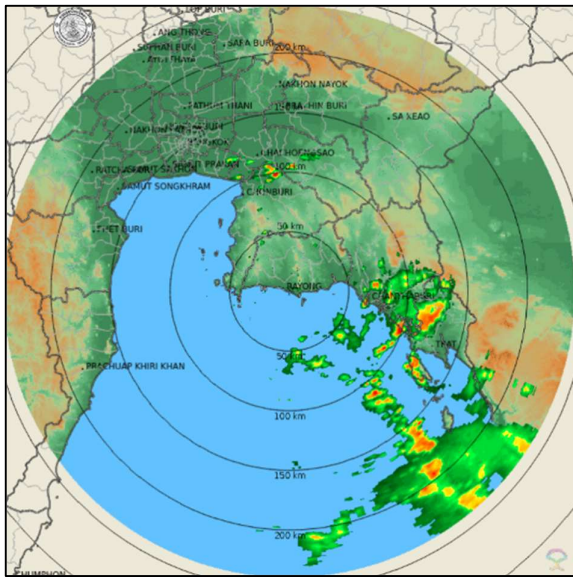
ปริมาณฝนสะสมของพื้นที่ราบลุ่มริมน้ำ ๒๔ ชม. ที่ผ่านมา (กรมทรัพยากรน้ำ)

รหัสสถานี	จุดตรวจวัด	ปริมาณฝน (มม./๒๔ ชม.)
TC๒๒๐๖๐๕	จ.ภูเก็ต อ.เมืองภูเก็ต ต.ตลาดใหญ่	๘๘.๕
TC๒๒๐๖๐๔	จ.ภูเก็ต อ.กะทู้ ต.กะทู้	๖๑.๐
TC๑๕๑๐๐๒	จ.ฉะเชิงเทรา อ.บางน้ำเปรี้ยว ต.บางขนาก	๕๔.๕
TC๑๙๑๙๑๒	จ.นครศรีธรรมราช อ.เมืองนครศรีธรรมราช ต.ท่าวัง	๓๒.๕
TC๒๒๐๕๐๙	จ.พังงา อ.ทับปุด ต.ทับปุด	๓๑.๕
TA๑๗๐๗๐๖	จ.จันทบุรี อ.เขาคิชฌกูฏ ต.พลวง	๒๖.๐
TA๑๗๐๗๐๗	จ.จันทบุรี อ.เมืองจันทบุรี ต.พลับพลา	๒๖.๐
TA๑๗๑๐๑๒	จ.ตราด อ.เกาะช้าง ต.เกาะช้าง	๒๖.๐
TC๒๒๑๐๐๓	จ.ตรัง อ.ย่านตาขาว ต.ย่านตาขาว	๒๖.๐
TC๑๕๐๖๐๕	จ.สระบุรี อ.แก่งคอย ต.ชะอม	๒๔.๕

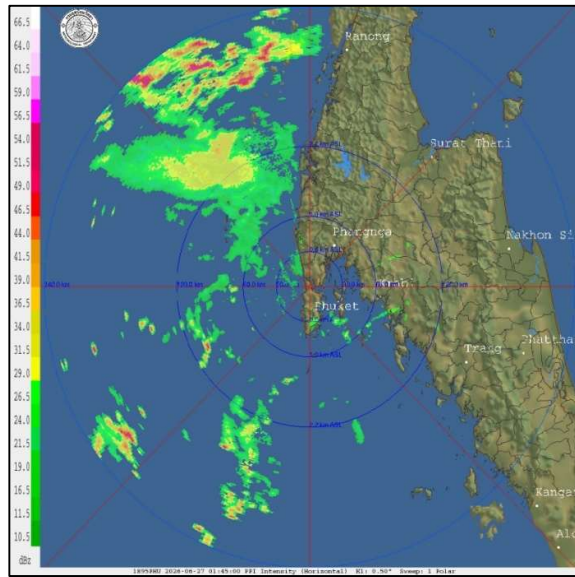
๔. ค่าความชื้นในดิน (กรมทรัพยากรน้ำ/คณะกรรมการแม่น้ำโขง)

ภูมิภาค	ความชื้นในดิน ๑ พ.ค. ๖๙	ความชื้นในดิน ๑ มิ.ย. ๖๙	แนวโน้ม
เหนือ	๐.๐๑ - ๐.๖๕	๐.๖๕ - ๐.๙๐	ใกล้จะอิ่มตัว
กลาง	๐.๐๑ - ๐.๖๕	๐.๖๕ - ๐.๙๐	ใกล้จะอิ่มตัว
ตะวันออกเฉียงเหนือ	๐.๐๑ - ๐.๖๕	๐.๐๑ - ๐.๖๕	ปกติ
ตะวันออก	๐.๐๑ - ๐.๖๕	๐.๖๕ - ๐.๙๐	ใกล้จะอิ่มตัว
ตะวันตก	๐.๐๑ - ๐.๖๕	๐.๐๑ - ๐.๖๕	ปกติ
ใต้	๐.๐๑ - ๐.๖๕	๐.๖๕ - ๐.๙๐	ใกล้จะอิ่มตัว

๕. เรดาร์ตรวจอากาศ ณ วันที่ ๒๗ มิถุนายน ๒๕๖๙ (กรมอุตุนิยมวิทยา)



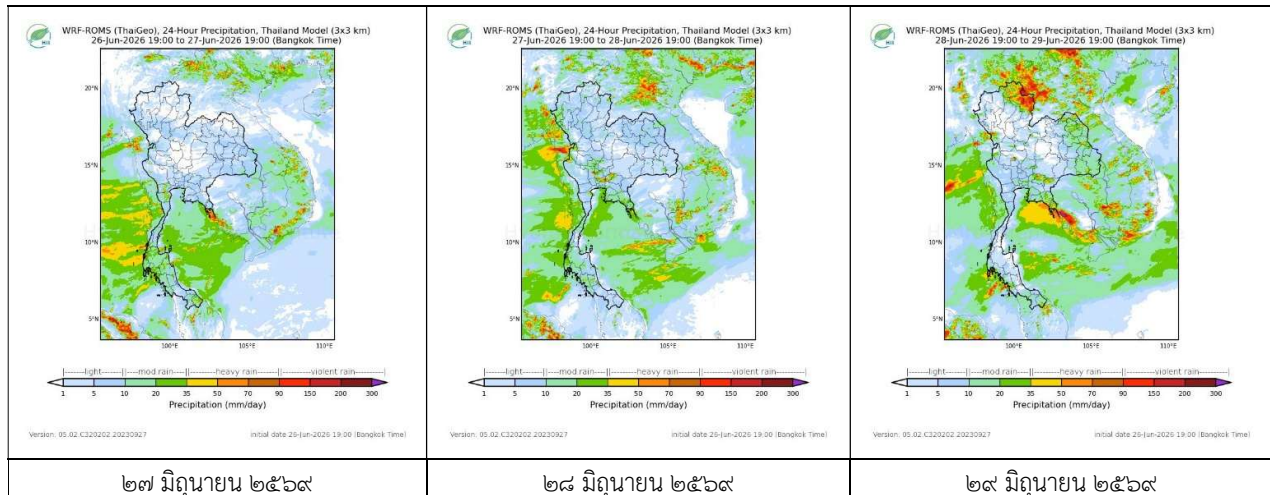
สถานีระยอง เวลา ๐๘.๔๕ น.



สถานีภูเก็ต เวลา ๐๘.๔๕ น.

จากเรดาร์ตรวจอากาศพบกลุ่มเมฆฝนบริเวณภาคตะวันออก และภาคใต้ของประเทศไทย

๖. แผนภาพคาดการณ์ฝนล่วงหน้า ๓ วัน (สถาบันสารสนเทศทรัพยากรน้ำ (องค์การมหาชน))



๗. สถานการณ์น้ำในแหล่งเก็บกักน้ำ ณ วันที่ ๒๖ มิถุนายน ๒๕๖๔ (กรมชลประทาน กรมทรัพยากรน้ำ และสททช.)

๗.๑ ปริมาณน้ำในอ่างเก็บน้ำขนาดใหญ่ ๓๙,๕๙๐ ล้าน ลบ.ม. คิดเป็นร้อยละ ๕๖ (ปริมาณน้ำใช้การได้ ๑๖,๐๕๒ ล้าน ลบ.ม. คิดเป็นร้อยละ ๓๔) ปริมาณน้ำในอ่างฯ เทียบกับปี ๒๕๖๘ (๔๐,๔๔๒ ล้าน ลบ.ม. คิดเป็นร้อยละ ๕๗) น้อยกว่าปี ๒๕๖๘ จำนวน ๘๕๒ ล้าน ลบ.ม. ปริมาณน้ำไหลลงอ่างฯ จำนวน ๕๑.๗๒ ล้าน ลบ.ม. ปริมาณน้ำระบายจำนวน ๑๐๘.๙๑ ล้าน ลบ.ม. สามารถรับน้ำได้อีก ๓๑,๓๓๖ ล้าน ลบ.ม.

อ่างเก็บน้ำ	ความจุที่ รณ. (ล้าน ลบ.ม.)	ปริมาณ น้ำในอ่าง		ปริมาณ น้ำใช้การได้		ปริมาณ น้ำไหลลงอ่าง		ปริมาณ น้ำระบาย		ปริมาณ น้ำรับได้ อีก (ล้าน ม. ^๓) <small>(ความจุที่ รณ.- ปริมาณน้ำ ปัจจุบัน)</small>
		ปริมาณ (ล้าน ม. ^๓)	% น้ำเก็บ กัก	ปริมาณ (ล้าน ม. ^๓)	% น้ำใช้ การ	วันนี้ (ล้าน ม. ^๓)	เมื่อวาน (ล้าน ม. ^๓)	วันนี้ (ล้าน ม. ^๓)	เมื่อวาน (ล้าน ม. ^๓)	
๑.ภูมิพล	๑๓,๔๖๒	๗,๕๐๙	๕๖	๓,๗๐๙	๓๘	๑๐.๕๓	๔.๔๕	๓๐.๐๐	๓๐.๐๐	๕,๙๕๓
๒.สิริกิติ์	๙,๕๑๐	๔,๙๕๗	๕๒	๒,๑๐๗	๓๒	๕.๗๒	๙.๓๕	๑๘.๐๕	๑๗.๙๕	๔,๕๕๓
๓.จุฬารัตน์	๑๖๔	๘๐	๔๙	๔๓	๓๔	๐.๐๐	๐.๒๐	๑.๕๕	๑.๕๕	๘๔
๔.อุบลรัตน์	๒,๔๓๑	๙๕๒	๓๙	๓๗๐	๒๐	๑.๙๗	๑.๙๘	๕.๐๒	๕.๐๔	๑,๔๗๙
๕.ลำปาว	๑,๙๘๐	๘๓๖	๔๒	๗๓๖	๓๙	๑.๒๙	๑.๘๔	๗.๘๗	๖.๖๑	๑,๑๔๔
๖.สิรินธร	๑,๙๖๖	๙๘๔	๕๐	๑๕๒	๑๓	๑.๗๐	๐.๐๐	๑.๐๓	๑.๐๓	๙๘๒
๗.ป่าสักชลสิทธิ์	๙๖๐	๑๔๓	๑๕	๑๔๐	๑๕	๐.๔๒	๒.๗๓	๑.๗๓	๑.๗๓	๘๑๗
๘.ศรีนครินทร์	๑๗,๗๔๕	๑๓,๘๕๖	๗๘	๓,๕๕๑	๔๘	๘.๓๕	๕.๔๑	๑๖.๙๗	๑๖.๙๙	๓,๘๘๙
๙.วชิราลงกรณ	๘,๘๖๐	๓,๖๙๕	๔๒	๖๘๓	๑๒	๘.๕๕	๓.๙๘	๘.๐๑	๘.๐๐	๕,๑๖๕
๑๐.ขุนด่านปราการชล	๒๒๔	๓๑	๑๔	๒๗	๑๒	๐.๒๐	๐.๑๒	๐.๑๑	๐.๑๑	๑๙๓
๑๑.รัชชประภา	๕,๖๓๙	๓,๒๙๖	๕๘	๑,๙๔๕	๔๕	๒.๘๒	๔.๐๘	๕.๐๗	๕.๐๒	๒,๓๔๓
๑๒.บางบาล	๑,๔๕๔	๘๕๙	๕๙	๕๘๓	๔๙	๔.๘๒	๒.๘๑	๓.๔๙	๓.๔๙	๕๙๕

๗.๒ อ่างเก็บน้ำขนาดกลาง ๔๖๑ แห่ง มีปริมาณน้ำ ๒,๘๕๒ ล้าน ลบ.ม. (๔๙%) ปริมาณน้ำใช้การ ๒,๔๓๒ ล้าน ลบ.ม. (๔๕%)

๗.๓ แหล่งน้ำในพื้นที่นอกเขตชลประทาน ๑๐๒,๐๙๙ แห่ง มีปริมาณน้ำรวม ๔,๒๐๗ ล้าน ลบ.ม. (๔๙%)

๗.๔ แหล่งน้ำขนาดเล็กนอกเขตชลประทาน ๒๙๓ แห่ง ตรวจวัดโดยกรมทรัพยากรน้ำ เริ่มต้นฤดูฝน มีปริมาณน้ำ ๓๓๖.๔ ล้าน ลบ.ม. (๕๙%) ปริมาณน้ำปัจจุบัน ๓๕๗.๖ ล้าน ลบ.ม. (๖๓%)

ภูมิภาค	จำนวน (แห่ง)	ปริมาณ รวม (ล้าน ลบ.ม.)	ปริมาณน้ำ (ล้าน ลบ.ม.)							
			เดือน						ปัจจุบัน	
			ธ.ค. ๒๕๖๘	ม.ค. ๒๕๖๙	ก.พ. ๒๕๖๙	มี.ค. ๒๕๖๙	เม.ย. ๒๕๖๙	พ.ค. ๒๕๖๙	๘ มิ.ย. ๒๕๖๙	ร้อยละ
เหนือ	๑๗,๒๔๙	๙๙๒	๑,๐๖๔	๑,๐๕๑	๘๕๓	๗๕๐	๖๓๕	๖๓๕	๖๓๖	๖๔
ตะวันออกเฉียงเหนือ	๕๔,๕๔๗	๔,๓๘๒	๔,๑๗๗	๔,๑๗๖	๓,๖๒๐	๒,๘๑๑	๒,๐๕๙	๒,๐๕๓	๒,๐๕๕	๔๖
กลาง	๑๖,๓๖๗	๑,๕๗๔	๑,๓๘๔	๑,๓๑๘	๑,๑๔๔	๙๙๑	๗๔๗	๗๕๑	๗๔๕	๔๗
ตะวันออก	๗,๘๐๔	๙๙๒	๑,๑๒๐	๑,๑๒๐	๖๖๘	๖๘๒	๕๐๖	๔๙๕	๔๙๖	๕๐
ตะวันตก	๒,๕๐๖	๑๙๒	๑๕๐	๑๕๐	๑๑๘	๑๑๔	๗๔	๖๔	๖๔	๓๓
ใต้	๓,๖๒๖	๓๓๘	๒๙๔	๒๘๙	๑๔๑	๒๒๙	๑๗๘	๑๕๒	๑๕๔	๔๕
รวม	๑๐๒,๐๙๙.๐๐	๘,๔๗๐	๘,๑๘๙	๘,๑๐๔	๖,๖๔๔	๕,๕๗๗	๔,๑๙๙	๔,๑๕๐	๔,๑๕๐	๔๙

๘. สถานการณ์น้ำในประเทศ ณ วันที่ ๒๔ - ๒๗ มิถุนายน ๒๕๖๙ (กรมชลประทาน)

สถานี	แม่น้ำ	อำเภอ	จังหวัด	ระดับ ตลิ่ง (ม. รทก.)	ระดับน้ำ (ม.รทก.)				แนวโน้ม	เปรียบ เทียบระดับ ตลิ่ง
					พุธ	พฤหัสบดี	ศุกร์	เสาร์		
					๒๔ มิ.ย.	๒๕ มิ.ย.	๒๖ มิ.ย.	๒๗ มิ.ย.		
P.๑	ปิง	เมือง	เชียงใหม่	๓.๗๐	๑.๓๒	๑.๓๐	๑.๓๘	๑.๒๕	ลดลง	-๒.๔๕
W.๑C	วัง	เมือง	ลำปาง	๕.๒๐	-๐.๔๑	๐.๒๒	๐.๑๙	-๐.๕๖	ลดลง	-๕.๗๖
Y.๑๖	ยม	บางระกำ	พิษณุโลก	๗.๓๐	๔.๗๘	๔.๘๘	๔.๙๖	๔.๙๓	ลดลง	-๒.๓๗
N.๗A	น่าน	เมือง	พิจิตร	๙.๘๗	๑.๕๔	๑.๖๓	๑.๘๗	๑.๗๒	ลดลง	-๘.๑๕
C.๒	เจ้าพระยา	เมือง	นครสวรรค์	๒๕.๗๐	๑๗.๔๐	๑๗.๒๔	๑๗.๒๖	๑๗.๔๖	เพิ่มขึ้น	-๘.๒๔
C.๑๓	เจ้าพระยา	สรรพยา	ชัยนาท	๑๖.๓๔	๕.๒๖	๕.๒๖	๕.๒๖	๕.๒๖	ทรงตัว	-๑๑.๐๘
M.๖A	มูล	สตึก	บุรีรัมย์	๘.๐๐	-๐.๑๘	-๐.๒๕	-๐.๒๘	-๐.๓๑	ลดลง	-๘.๓๑
M.๑๙๑	ลำตะคอง	เมือง	นครราชสีมา	๓.๕๐	๐.๘๖	๐.๘๙	๐.๖๘	๑.๒๒	เพิ่มขึ้น	-๒.๒๘
M.๗	มูล	เมือง	อุบลราชธานี	๗.๐๐	๒.๐๙	๒.๐๗	๒.๐๖	๒.๐๕	ลดลง	-๔.๙๕
M.๖๙	ลำเซบก	ตระการพืชผล	อุบลราชธานี	๗.๗๐	๑.๔๐	๑.๕๗	๑.๕๖	๑.๕๕	ลดลง	-๖.๑๕
X.๖๔	คลองท่าแซะ	ท่าแซะ	ชุมพร	๑๗.๑๓	๗.๕๔	๗.๕๔	๗.๕๔	๗.๕๔	ทรงตัว	-๙.๕๙
X.๒๐๓	ภาคใต้ฝั่งตะวันออกตอนบน	เมือง	นครศรีธรรมราช	๑๐.๕๐	๘.๔๙	๘.๔๒	๘.๓๗	๘.๓๖	ลดลง	-๒.๑๔
X.๒๗๔	แม่น้ำโก-ลก	แฉ่ง	นราธิวาส	๒๓.๕๐	๑๘.๓๘	๑๘.๘๗	๑๘.๔๔	๑๘.๕๖	เพิ่มขึ้น	-๔.๙๔
X.๓๗A	แม่น้ำตาปี	พระแสง	สุราษฎร์ธานี	๑๑.๗๐	๖.๙๔	๖.๘๘	๖.๑๕	๕.๙๘	ลดลง	-๕.๗๒

*** ยังไม่ได้รับรายงาน

สถานการณ์ระดับน้ำสูงสุดในประเทศ ณ วันที่ ๒๗ มิถุนายน ๒๕๖๙ (กรมทรัพยากรน้ำ)

รหัสสถานี	จุดตรวจวัด	เกณฑ์วิกฤติน้ำมาก (ม.รทก.)	ระดับน้ำ (ม.รทก.)
TA๒๑๐๕๐๘	จ.ปัตตานี อ.สายบุรี ต.ตะลุบัน	๐.๖๓	๐.๓๑
TA๒๑๐๔๐๒	จ.ปัตตานี อ.ยะหริ่ง ต.ปิยามูมิ่ง	๐.๕๘	๐.๐๘
TA๑๐๐๒๑๙	จ.ปทุมธานี อ.เมืองปทุมธานี ต.บางปรอก	๒.๕๗	๐.๓๙
TC๑๙๑๗๐๔	จ.นครศรีธรรมราช อ.ขนอม ต.ขนอม	๐.๖๕	-๐.๓๕
TC๑๙๑๙๑๘	จ.นครศรีธรรมราช อ.เชียรใหญ่ ต.เชียรใหญ่	๑.๖๓	๐.๔๕
TA๑๓๐๒๐๕	จ.นครปฐม อ.นครชัยศรี ต.บางแก้วฟ้า	๑.๙๓	๐.๓๙
TA๑๓๐๒๐๒	จ.สมุทรสาคร อ.เมืองสมุทรสาคร ต.ท่าฉลอม	๑.๙๓	-๐.๙๔
TC๑๕๐๕๐๓	จ.ปราจีนบุรี อ.บ้านสร้าง ต.บ้านสร้าง	๒.๒๔	๐.๕๖
TA๒๐๐๓๐๗	จ.สงขลา อ.สิงหนคร ต.ปากรอก	๒.๔๘	-๐.๐๓
TC๑๙๑๙๑๗	จ.นครศรีธรรมราช อ.ชะอวด ต.ท่าประจะ	๒.๐๒	๑.๐๖

๙. สถานการณ์น้ำในพื้นที่ลุ่มน้ำโขง ณ วันที่ ๒๗ มิถุนายน ๒๕๖๙ (คณะกรรมการอำนวยการแม่น้ำโขง)

สถานี	ระดับ อ้างอิง (ม.รทก.)	ระดับ ตลิ่ง (ม.)	ระดับน้ำ (ม.)					เปรียบเทียบ ระดับ ตลิ่ง (ม.)	ผลต่างของระดับน้ำ (ม.)		แนวโน้ม
			๒๓ มิ.ย.	๒๔ มิ.ย.	๒๕ มิ.ย.	๒๖ มิ.ย.	๒๗ มิ.ย.		๓ วัน ย้อนหลัง	๕ วัน ย้อนหลัง	
			อ.เชียงแสน จ.เชียงราย	๓๕๗.๑๑๐	๑๒.๘๐	๒.๘๔	๒.๘๓		๓.๒๙	๓.๓๒	
อ.เชียงคาน จ.เลย	๑๙๔.๑๑๘	๑๖.๐๐	๖.๐๐	๖.๑๖	๖.๐๙	๕.๙๖	๕.๖๕	-๑๐.๓๕	-๐.๔๔	-๐.๓๕	ลดลง
อ.เมือง จ.หนองคาย	๑๕๓.๖๔๘	๑๒.๒๐	๓.๒๓	๒.๘๕	๒.๙๒	๒.๘๕	๒.๗๕	-๙.๔๕	-๐.๑๗	-๐.๔๘	ลดลง
อ.เมือง จ.นครพนม	๑๓๒.๖๘๐	๑๒.๐๐	๓.๙๙	๓.๗๔	๓.๔๗	๓.๒๑	๓.๐๒	-๘.๙๘	-๐.๔๕	-๐.๙๗	ลดลง
อ.เมือง จ.มุกดาหาร	๑๒๔.๒๑๙	๑๒.๕๐	๔.๑๕	๔.๐๐	๓.๙๖	๓.๕๗	๓.๔๘	-๙.๐๒	-๐.๔๘	-๐.๖๗	ลดลง
อ.โขงเจียม จ.อุบลราชธานี	๘๙.๐๓๐	๑๔.๕๐	๔.๕๓	๔.๕๕	๔.๓๒	๔.๑๖	๓.๙๘	-๑๐.๕๒	-๐.๓๔	-๐.๕๕	ลดลง

***ยังไม่ได้รับรายงาน

๑๐. สถานการณ์เตือนภัย Early Warning ณ วันที่ ๒๗ มิถุนายน ๒๕๖๙ (กรมทรัพยากรน้ำ)

การแจ้งเตือน	สถานี	การแจ้งเตือน	ช่วงเวลา
เตือนสีแดง (อพยพ)	ชุมชนกะตะ ตำบลกะรน อำเภอเมืองภูเก็ต จังหวัดภูเก็ต บ้านในช่อง ตำบลสองแพรก อำเภอชัยบุรี จังหวัดสุราษฎร์ธานี	ปริมาณฝนสะสม ๑๒ ชั่วโมง ๑๐๘.๐ มิลลิเมตร ปริมาณฝนสะสม ๑๒ ชั่วโมง ๑๕๙.๐ มิลลิเมตร	๒๗ มิ.ย.๖๙/๐๑.๑๒ น. ๒๖ มิ.ย.๖๙/๒๑.๑๑ น.
เตือนสีเหลือง (เตือนภัย)	-	-	-
เตือนสีเขียว (เฝ้าระวัง)	บ้านนาใหญ่ ตำบลฉลอง อำเภอเมืองภูเก็ต จังหวัดภูเก็ต	ปริมาณฝนสะสม ๑๒ ชั่วโมง ๖๖.๕ มิลลิเมตร	๒๗ มิ.ย.๖๙/๐๑.๔๔ น.

*** สำนักงานทรัพยากรน้ำภาคที่เกี่ยวข้องได้ดำเนินการแจ้งอาสาสมัครและเครือข่าย รวมถึงหน่วยงานที่เกี่ยวข้องในพื้นที่เสี่ยงภัยแล้ว

๑๑. พื้นที่ติดตามและเฝ้าระวังสถานการณ์ภัยพิบัติภัย ณ วันที่ ๒๗ มิถุนายน ๒๕๖๙ (กรมทรัพยากรธรณี)

เนื่องจากในพื้นที่เสี่ยงภัยแผ่นดินถล่มมีฝนตกหนัก โดยเฉพาะในบริเวณภาคใต้ จังหวัดสุราษฎร์ธานี และภูเก็ต ศูนย์ปฏิบัติการธรณีพิบัติภัยจึงได้ทำการเฝ้าระวังและติดตามสถานการณ์ภัยพิบัติภัยแผ่นดินถล่มและน้ำป่าไหลหลากเป็นพิเศษและจะทำการแจ้งอาสาสมัครเครือข่ายในพื้นที่เสี่ยงภัยต่อไป

๑๒. เหตุการณ์วิกฤติน้ำปัจจุบัน ณ วันที่ ๒๗ มิถุนายน ๒๕๖๙ [๑๕.๐๐ น. (เมื่อวาน) - ๐๘.๐๐ น. (วันนี้)]

ไม่มีสถานการณ์

๑๓. สถานการณ์ภาวะน้ำท่วม และสถานการณ์ฝนแล้ง/ฝนทิ้งช่วง ณ วันที่ ๒๗ มิถุนายน ๒๕๖๙ (ปก.)

ไม่มีสถานการณ์

๑๔. ลักษณะอากาศ ๗ วันข้างหน้า (ระหว่างวันที่ ๒๖ มิถุนายน - ๒ กรกฎาคม ๒๕๖๙) (กรมอุตุนิยมวิทยา)

ในช่วงวันที่ ๒๖ - ๒๗ มิ.ย. ๖๙ ประเทศไทยมีฝนตกหนักบางแห่ง เนื่องจากมรสุมตะวันตกเฉียงใต้กำลังปานกลางพัดปกคลุมทะเลอันดามัน ประเทศไทย และอ่าวไทย ประกอบกับมีหย่อมความกดอากาศต่ำปกคลุมบริเวณประเทศเวียดนามตอนบน ส่วนในช่วงวันที่ ๒๘ มิ.ย. - ๒ ก.ค. ๖๙ ประเทศไทยจะมีฝนเพิ่มขึ้นและมีฝนตกหนักบางแห่ง โดยมีฝนตกหนักมากในภาคตะวันออกและภาคใต้ฝั่งตะวันตก ทั้งนี้เนื่องจากร่องมรสุมพาดผ่านภาคเหนือตอนบนและภาคตะวันออกเฉียงเหนือตอนบน ประกอบกับมรสุมตะวันตกเฉียงใต้ที่พัดปกคลุมทะเลอันดามัน ประเทศไทย และอ่าวไทยมีกำลังแรงขึ้น

ในช่วงวันที่ ๒๖ - ๒๘ มิ.ย. ๖๙ คลื่นลมบริเวณทะเลอันดามันและอ่าวไทยมีกำลังปานกลาง โดยทะเลอันดามันตอนบนมีคลื่นสูงประมาณ ๒ เมตร ส่วนทะเลอันดามันตอนล่าง และอ่าวไทยตอนบน มีคลื่นสูง ๑ - ๒ เมตร บริเวณที่มีฝนฟ้าคะนองคลื่นสูงมากกว่า ๒ เมตร ส่วนในช่วงวันที่ ๒๙ มิ.ย. - ๒ ก.ค. ๖๙ คลื่นลมบริเวณทะเลอันดามันและอ่าวไทยจะมีกำลังแรงขึ้น โดยทะเลอันดามันตอนบนมีกำลังค่อนข้างแรง มีคลื่นสูง ๒ - ๓ เมตร บริเวณที่มีฝนฟ้าคะนองคลื่นสูงมากกว่า ๓ เมตร ส่วนทะเลอันดามันตอนล่าง และอ่าวไทยตอนบน มีคลื่นสูงประมาณ ๒ เมตร บริเวณที่มีฝนฟ้าคะนองคลื่นสูงมากกว่า ๒ เมตร

๑๕. ความช่วยเหลือพื้นที่ประสบปัญหาน้ำแล้งสะสมของกรมทรัพยากรน้ำ

ความช่วยเหลือในพื้นที่ประสบปัญหาน้ำแล้ง ตั้งแต่วันที่ ๑ ตุลาคม ๒๕๖๘ - ๒๔ มิถุนายน ๒๕๖๙

หน่วยงาน	จังหวัด	ปริมาณการสูบน้ำ (ลบ.ม.)	ปริมาณการแจกจ่ายน้ำอุปโภค (ลิตร)	ประโยชน์ที่ได้รับ		
				อุปโภค-บริโภค		พื้นที่เกษตร (ไร่)
				ครัวเรือน	ประชากร	
สทท.๑	กำแพงเพชร	-	๔๕,๕๗๕	๒,๒๓๙	๙,๑๑๕	-
	เชียงใหม่	-	๑๑๘,๕๕๐	๕,๙๒๘	๒๓,๗๑๐	-
	แม่ฮ่องสอน	-	๓๘,๕๖๐	๑,๙๒๘	๗,๗๑๒	-
	ลำปาง	๑๑๒,๕๐๐	๑,๑๕๐,๙๖๐	๒๑,๘๒๔	๘๕,๗๘๘	๑,๐๐๐
	นครสวรรค์	๓,๔๔๐,๘๖๐	๓๐๖,๐๐๐	๕,๘๑๒	๑๓,๗๑๒	๗,๖๓๒
สทท.๒	อุทัยธานี	๓๘,๘๘๐	๕๒๘,๐๐๐	๔๒๔	๑,๓๘๐	๓,๐๐๐
	สกลนคร	๕๐๕,๔๔๐	-	๒๘๙	๑,๒๒๘	๒,๐๐๐
สทท.๓	อุดรธานี	๑,๗๓๔,๐๑๒	-	๘,๘๙๙	๓๑,๓๕๕	๒,๕๙๐
	กาฬสินธุ์	๕๒,๐๐๐	-	๗๐	๒๑๒	-

	ขอนแก่น	๑,๑๔๖,๙๒๐	-	๔,๑๓๒	๑๓,๓๖๕	๑๘๐
	มหาสารคาม	๒๕๐,๙๔๔	-	๒,๕๒๓	๘,๔๓๑	๑๕๗
	ร้อยเอ็ด	-	๑,๙๖๘,๐๐๐	๑๒๐	๔๙๒	-
สทน.๕	นครราชสีมา	๘๓๖,๐๐๐	๕๕,๐๐๐	๗,๘๕๙	๒๔,๔๗๗	๑,๕๐๐
	บุรีรัมย์	๘,๘๐๐	-	๖๕๐	๒,๐๐๐	-
	สุรินทร์	๑๘,๘๐๐	-	๒๑๔	๑,๑๔๐	-
สทน.๖	จันทบุรี	๕,๑๒๔,๖๐๐	๑,๑๔๐,๐๐๐	๑๑,๙๒๕	๕๘,๕๙๑	๑๐,๙๗๕
	ฉะเชิงเทรา	๘๘๘,๐๐๐	-	๑๙๗	๕๗๐	๒,๗๐๐
	ชลบุรี	๒๙๗,๐๐๐	-	๑๗๒	๗๕๐	-
	ปราจีนบุรี	๓,๓๗๖,๙๐๐	-	๓๘๐	๗,๕๓๘	๖,๐๑๐
สทน.๗	กาญจนบุรี	-	๖,๐๐๐	๓๑๔	๘๑๖	๑๐
	ประจวบคีรีขันธ์	๘๑,๐๐๐	-	๔,๓๑๙	๑๒,๙๕๗	-
	เพชรบุรี	๑๑๘,๒๖๐	-	๑๕,๐๐๐	๔๖,๐๐๐	-
	ราชบุรี	๒๐๓,๗๖๐	-	๗๔๕	๒,๕๕๔	๖๐๐
สทน.๘	นครศรีธรรมราช	๒,๗๓๑,๓๒๐	-	๒,๔๓๐	๘,๖๘๐	๗๓,๑๕๐
	พัทลุง	-	-	-	-	-
	สงขลา	๘๕,๐๕๐	-	๔๙๐	๑,๕๗๐	๑,๕๘๐
	สตูล	-	๓๐,๐๐๐	๔๒๐	๑,๒๖๐	-
สทน.๙	น่าน	-	๑๓,๗๐๐	๒,๒๘๓	๔,๕๖๗	-
	พิษณุโลก	๑๗๒,๕๐๐	๒๔,๖๖๐	๘๐๐	๒,๕๔๓	๔,๒๐๑
	แพร่	๑๕๐,๙๖๐	-	๗๕๐	๒,๔๕๐	๒,๐๔๖
	อุตรดิตถ์	-	๓๒๖,๙๐๒	๖,๖๖๐	๑๓,๔๕๗	-
สทน.๑๐	กระบี่	-	๒๔,๐๐๐	๔๐	๑๗๖	-
	ชุมพร	๖๒,๔๐๐	-	๑๑๐	๔๐๐	๑,๒๐๐
	พังงา	-	๑,๐๓๒,๐๐๐	๑๒,๓๕๐	๒๕,๒๐๒	-
	สุราษฎร์ธานี	๘๒๔,๗๔๐	๓๓๖,๐๐๐	๗,๙๓๖	๒๒,๙๕๔	๖๘,๐๓๐
สทน.๑๑	อุบลราชธานี	๒๐๐,๗๖๐	๑,๓๙๑,๐๐๐	๒,๐๑๔	๗,๔๗๗	-
	๓๗ จังหวัด	๒๒,๔๒๒,๔๐๖	๘,๕๘๑,๑๑๗	๑๓๔,๕๙๖	๔๕๓,๘๗๑	๑๘๘,๕๖๑

จึงเรียนมาเพื่อโปรดทราบ

นายธีระชุน บุญสิทธิ์
อธิบดีกรมทรัพยากรน้ำ
ประธานคณะกรรมการศูนย์ปฏิบัติการ
ทรัพยากรธรรมชาติและสิ่งแวดล้อม (ด้านทรัพยากรน้ำ)